

**MÉDIATHÈQUE**  
Des Deux-Sèvres



# **RAPPORT D'ACTIVITÉ**

## **2019**

### **DES BIBLIOTHÈQUES**

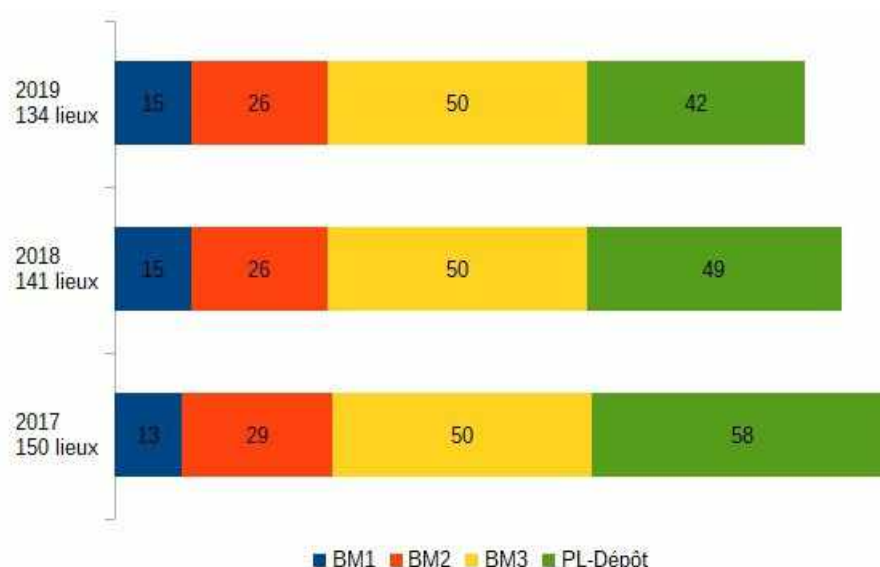
### **DES DEUX-SÈVRES**



# 1 La couverture du territoire

## 1.1 Le réseau départemental des bibliothèques en Deux-Sèvres : une qualité accrue

### a) Nombre et typologie



### b) Rappel des critères de classification

	BM1	BM2	BM3	Point lecture	Dépôt
Crédits d'acquisition tous documents	2 €/hb	1 €/hb	0,50 €/hb	Deux ou trois critères du niveau 3 sont respectés	Moins de deux critères du niveau 3 sont respectés
Horaires d'ouverture	12 h/semaine	8 h/semaine	4 h/semaine		
Personnel	1 agt cat. B fil. Cult./5 000 h 1 salarié qualifié/2 000 h	1 salarié qualifié	Bénévoles qualifiés		
Local réservé à usage de bibliothèque	0,07 m <sup>2</sup> /hb minimum 100 m <sup>2</sup>	0,04 m <sup>2</sup> /hb minimum 50 m <sup>2</sup>	Minimum 25 m <sup>2</sup>		

## 1.2 L'équipement du réseau en 2019 : de nouveaux locaux adaptés aux publics

En 2019, 1 projet immobilier a vu le jour sur la Communauté de communes Parthenay Gâtine (réouverture/ agrandissement de la médiathèque de Secondigny) ; 3 projets d'informatisation et mobilier ont été accompagnés sur 3 territoires : Mairie Levescault, Mazières en Gâtine, Communauté de communes de l'Airvaudais Val du Thouet

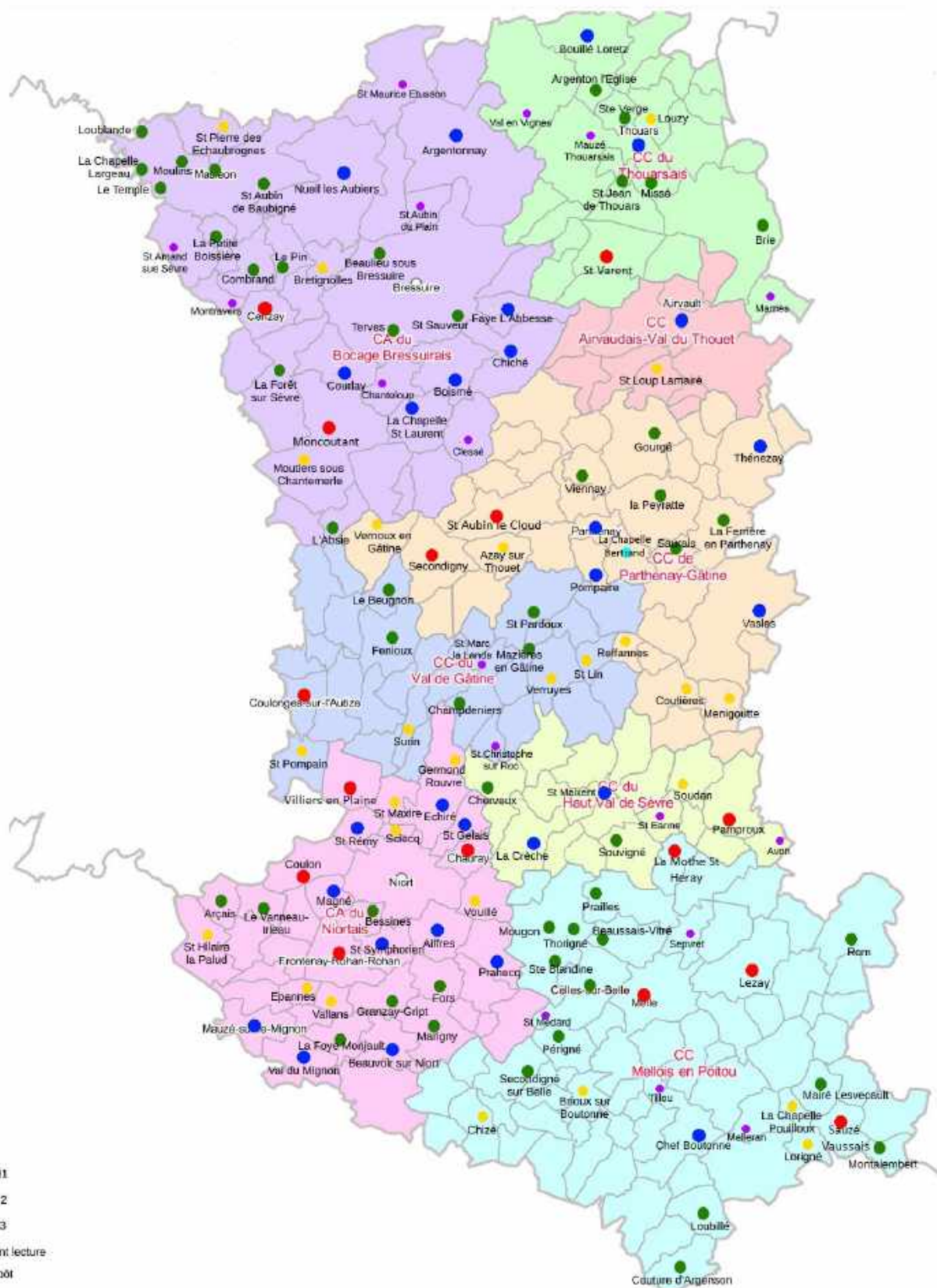
Les collectivités ont bénéficié, dans le cadre du règlement d'aide à l'équipement mobilier et informatique 2019 d'une aide totale de 14 499 €.



Bibliothèque de Secondigny



# Typologie des bibliothèques - 2019



Source : Médiathèque départementale des Deux-Sèvres - 2019

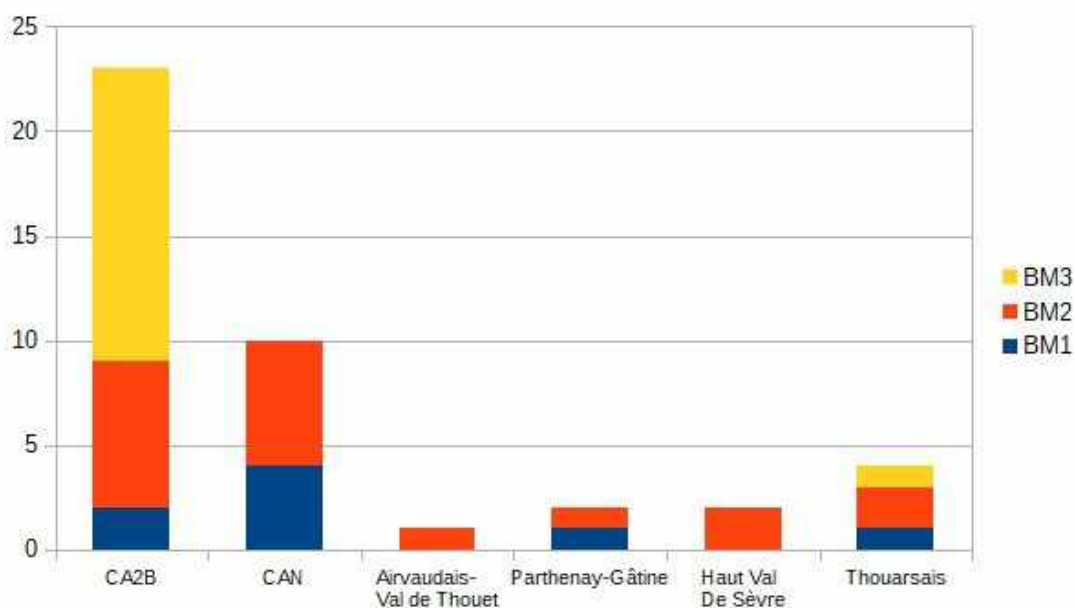
### 1.3 Des réseaux intercommunaux en évolution : état des lieux

En 2018, 6 intercommunalités sur 8 inscrivent la lecture publique dans leur compétence communautaire, dans le cadre d'une compétence totale ou partielle ; les 2 autres territoires voient émerger des réseaux coopératifs entre communes :

- la Communauté d'agglomération de Niort (CAN) : 11 bibliothèques (+ 1 en 2019)
- la Communauté d'agglomération du Bocage Bressuirais (CA2B) : 24 bibliothèques
- la Communauté de communes du Thouarsais : 4 bibliothèques
- la Communauté de communes Airvaudais – Val du Thouet : 1 bibliothèque
- la Communauté de communes Parthenay-Gâtine : 4 bibliothèques
- la Communauté de communes du Haut Val de Sèvre : 2 bibliothèques
- la Communauté de communes Val de Gâtine projet de réseau en cours (4 bibliothèques)
- la Communauté de communes Mellois en Poitou : projet en cours (8 bibliothèques soit + 1 en 2019)

Les 6 réseaux intercommunaux de bibliothèques comprennent 35 % des bibliothèques du département. La Communauté de communes Parthenay-Gâtine a lancé une démarche de consultation pour un schéma de coopération en 2019. (NB : Les propositions ont été présentées aux élus en février 2020)

Fig. 1 : Répartition territoriale des bibliothèques en réseau



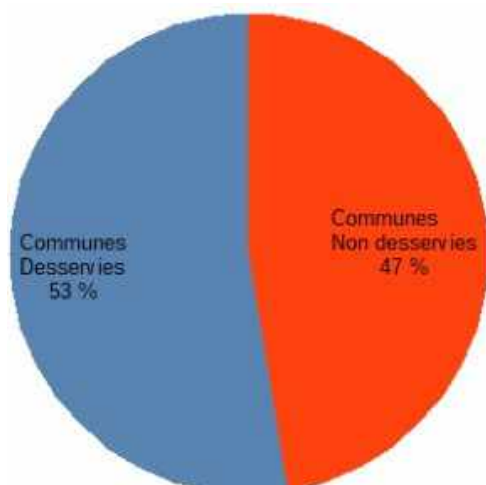
## 2 La MDDS sur les territoires

### 2.1 La population desservie

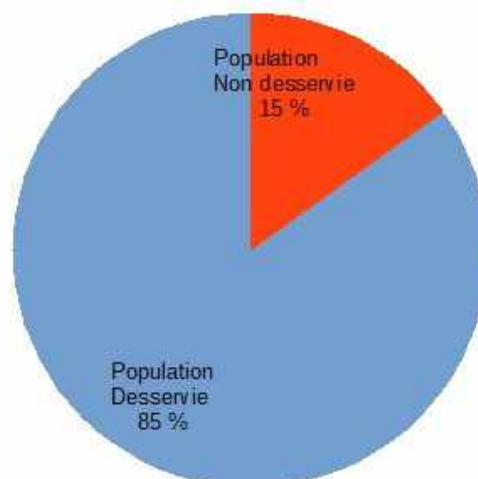
Les communes de Bressuire, Niort et Parthenay ne bénéficient pas du prêt de documents de la MDDS (population supérieure à 10 000 habitants). La commune de Thouars est desservie depuis l'automne 2017 dans le cadre du réseau intercommunal, en accueil sur place.

Communes de – 10 000 hab	À desservir	Desservies	Taux de couverture
Nombre de communes	253	133	52,6 %
Population	285 459	242 388	85%

Répartition par nombre de communes



Répartition par nombre d'habitants





## 2.2 La desserte : une diversification de l'offre

**69 bibliothèques ont bénéficié du passage du médiabus.**

A raison de 2 passages par an complétés pour 29 d'entre elles par 3 résavettes.



**18 bibliothèques ont été desservies par un véhicule léger** qui livre une sélection de documents en caisse préparée par la MDDS.



**46 bibliothèques ont bénéficié de l'accueil sur place :** 27 à Thouars et 19 à Niort.

À raison de 2 accueils annuels complétés par 4 résavettes, accélérant ainsi le renouvellement de l'offre documentaire



*ASP Niort*



*ASP Niort*

### 3 Les ressources des bibliothèques

La médiathèque de Thouars étant desservie par la MDDS, ses données statistiques ont été prises en compte dans ce bilan.

En revanche Bressuire, Niort et Parthenay ne sont pas prises en compte.

#### 3.1 Budget d'acquisition des bibliothèques

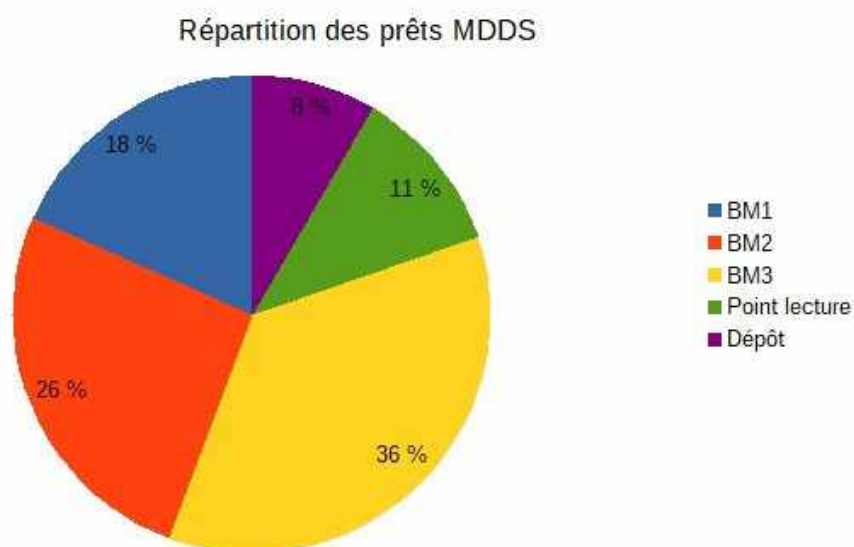
	2015	2016	2017	2018	2019
BM	1,87	1,87	1,96	2,1	1,9
Point lecture-Dépôts	0,25	0,25	0,28	0,35	0,4

#### 3.2 Une offre documentaire globale de 869 499 documents

	Fonds propre*	Prêts MDDS*	Total offre documentaire	Part des fonds MDDS
BM1	204 793	19 204	223 997	9%
BM2	345 211	27 048	372 259	7%
BM3	141 463	37 517	178 980	21%
Point lecture	62 766	11 794	74 560	16%
Dépôt	11 370	8 780	20 150	44%
Divers (ex : théâtre)		8954	8 954	
<b>Total</b>	<b>765 603</b>	<b>113 297</b>	<b>878 900</b>	<b>12%</b>

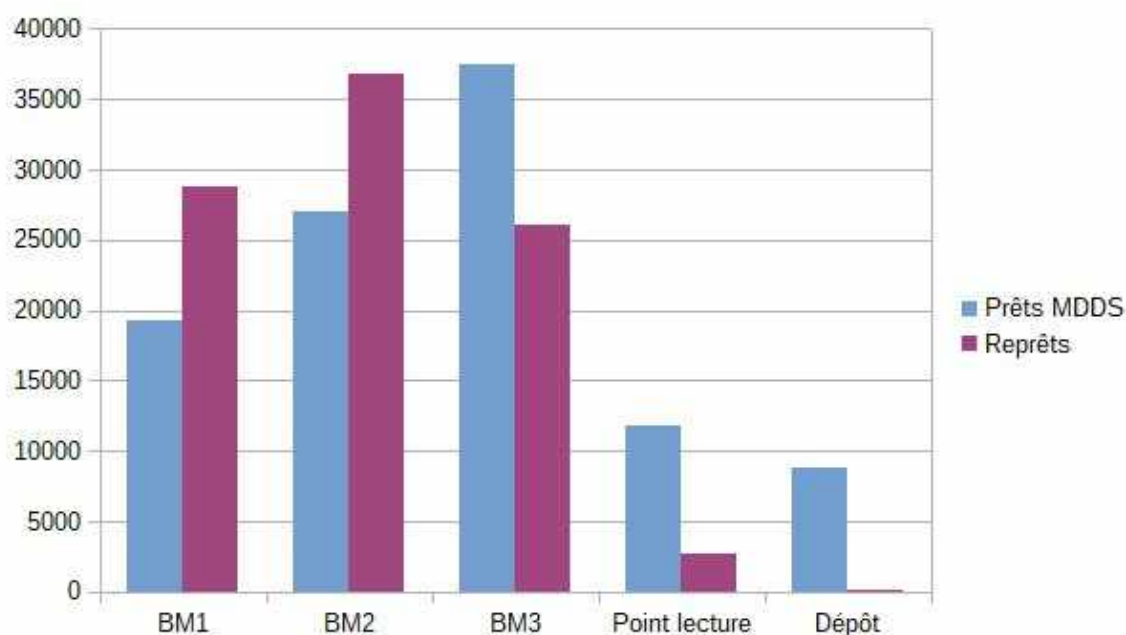
\* : Livres – CD - DVD

*Constat : la part des fonds MDDS dépend du type de bibliothèque.*





	Bib ayant donné leurs reprêts	Prêts MDDS	Reprêts	Taux de reprêts
BM1	13/15	19 204	28 742	149,67 %
BM2	23/26	27 048	36 739	135,83 %
BM3	34/50	37 517	26 116	69,61 %
Point lecture	9/25	11 794	2 692	22,83 %
Dépôt	1/17	8 780	135	1,54 %
Total	80/133	104 343	94424	90,49 %



**Précaution méthodologique** : les chiffres de reprêts sont imprécis en raison d'une faible différenciation des types de documents, de lacunes importantes dans les chiffres de certaines catégories, ce qui limite leur interprétation.

**Constat** : les taux de reprêts sont nettement plus élevés dans les BM1 et BM2, alors que la part des fonds MDDS est moins importante dans ces structures.

Cela signifie-t-il que les fonds apportés par la MDDS rencontrent mieux les besoins des publics dans les BM 1 et 2, et moins bien dans les autres établissements ?

Mieux connaître et améliorer l'adéquation entre les apports documentaires MDDS et les besoins des publics desservis, est un objectif du projet de politique documentaire concertée (démarrage fin 2020)

### 3.3 Accueil des usagers

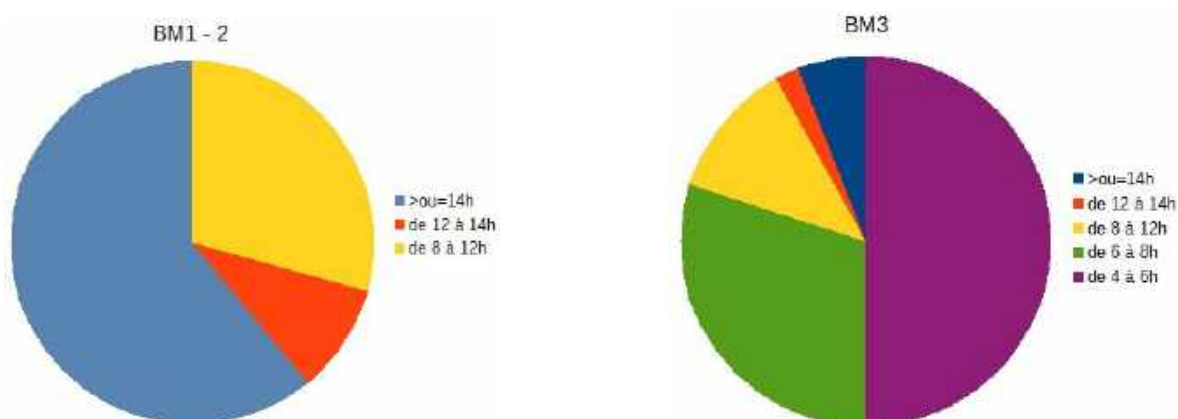
#### a) Les horaires : une amplitude horaire stable pour les BM

Nombre moyen d'heures d'ouverture par semaine

	2018	2019
BM1	18	18
BM2	12	13
BM3	6,4	6,1

	Moyenne Deux-Sèvres	Moyenne nationale 2016
Jusqu'à 5000 hab	8,5 h	16 h
> à 5000 hab	18 h	23 h

Répartition du nombre de BM par amplitude des horaires d'ouverture



**Constat :** la moyenne d'heures d'ouverture des bibliothèques par strate de population n'atteint pas la moyenne nationale. Cette information est à corrélérer avec le nombre de salariés dans l'ensemble des bibliothèques.

#### b) Les surfaces : une BM sur deux offre au moins 0,07 m<sup>2</sup> par habitant

La surface est un élément déterminant pour l'activité de la bibliothèque. Ainsi 84 % des BM3 proposent des surfaces supérieures à 50 m<sup>2</sup> alors que le minimum requis est de 25 m<sup>2</sup>

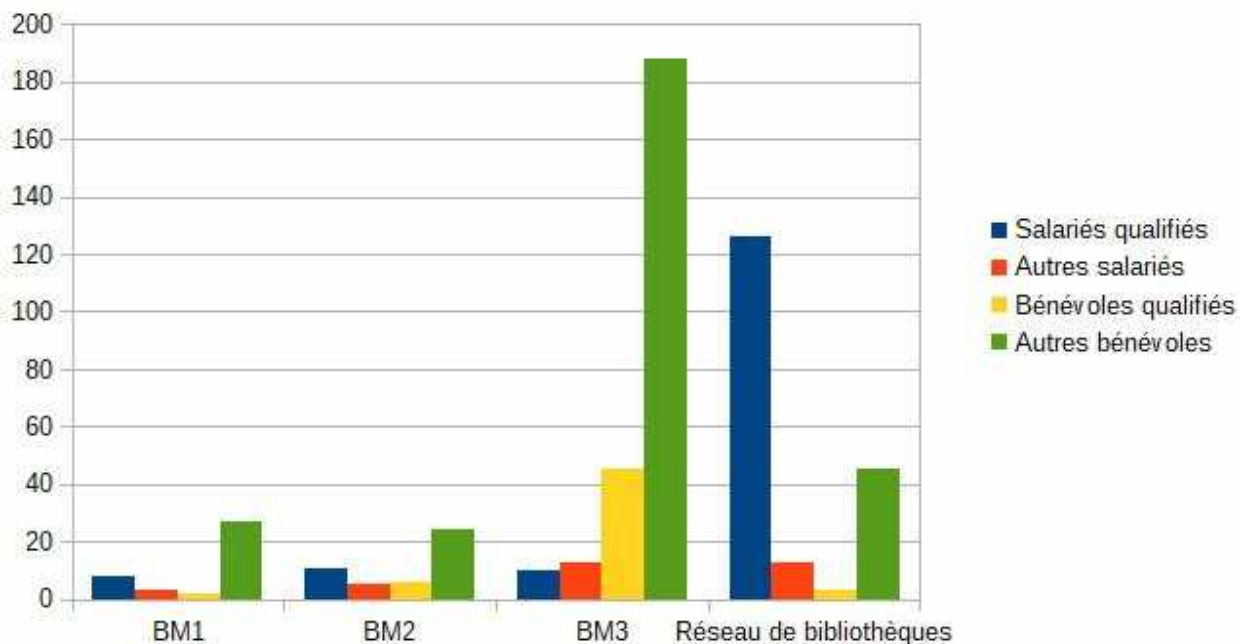
	< 0,04 m <sup>2</sup>	De 0,04 à 0,07 m <sup>2</sup>	> 0,07 m <sup>2</sup>
BM1		2	13
BM2	1	12	13
BM3	14	20	16

**Constat :** la surface moyenne des bibliothèques atteint la moyenne nationale que ce soit pour les communes inférieures à 5 000 hab (0,08 m<sup>2</sup>/hab) ou pour les communes ayant une population supérieure à 5 000 hab (0,07 m<sup>2</sup>/ hab).

### c) Le personnel : une réelle fragilité des bibliothèques

**Précaution méthodologique** : salarié ne signifie pas Equivalent Temps Plein (ETP)

En Deux-Sèvres 155 personnes sont salariées des bibliothèques (sans tenir compte des ETP) ce qui représente 4 salariés pour 10 000 habitants. La moyenne nationale atteint 5,9 salariés pour 10 000 habitants.



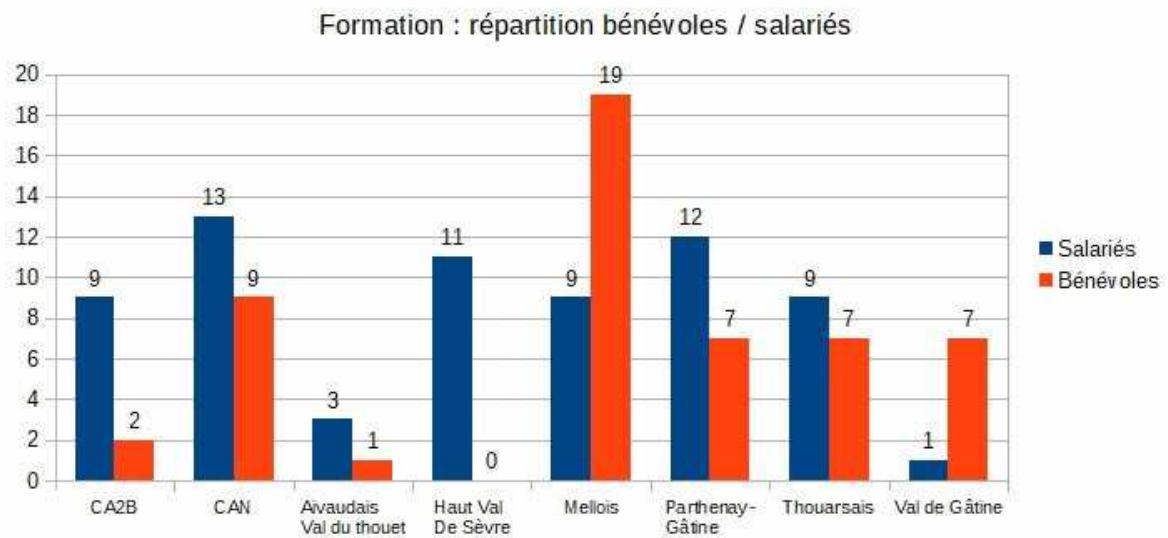
La qualification est appréciée sur l'obtention par les salariés comme par les bénévoles de diplômes (licence pro, DUT) ou formations qualifiantes (ABF, formation de base MDDS) sans tenir compte de l'ancienneté d'obtention.

## d) La formation du personnel

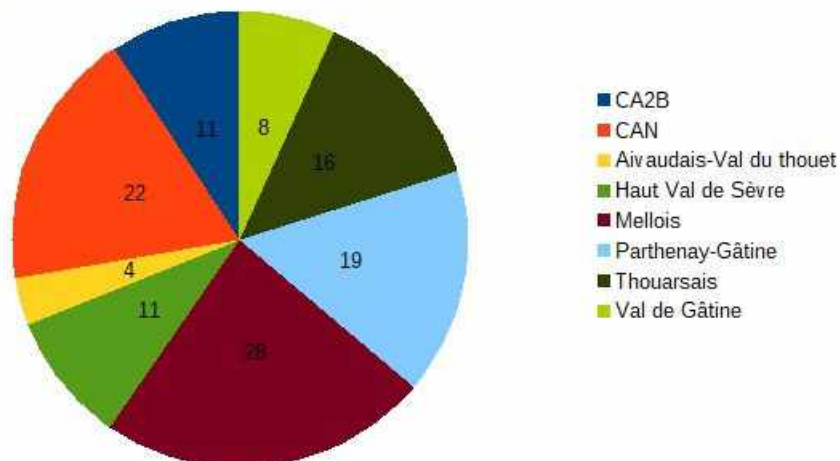
Formations initiale et permanente sont indispensables pour garantir le dynamisme des bibliothèques. C'est pourquoi la MDDS propose chaque année un plan de formation ouvert à l'ensemble des personnels œuvrant en bibliothèque sur le territoire.

En 2019, la MDDS a organisé 15 jours de formation. Le plan de formation a généré 400,5 journées stagiaires : pour 51 bénévoles et pour 61 salariés (comptés une seule fois mais ayant pu participer à plusieurs formations). S'ajoutent à cela 100 journées d'accompagnement technique (conseils en aménagement - agencement de bibliothèque - désherbage - équipement - organisation interne et sur le territoire - indexation – catalogage).

**NB : les bénéficiaires des journées d'accompagnement technique n'ont pas été comptabilisés, mais certaines journées peuvent s'adresser à des individus comme à des groupes.**



Répartition des personnes formées par communauté de communes



## 4 Activité des bibliothèques

La médiathèque de Thouars étant desservie par la MDDS, ses données statistiques ont été prises en compte dans ce bilan.

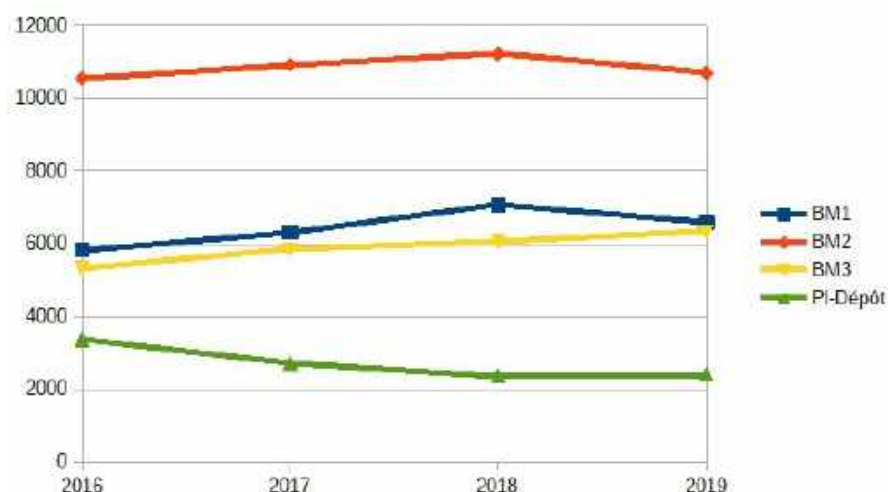
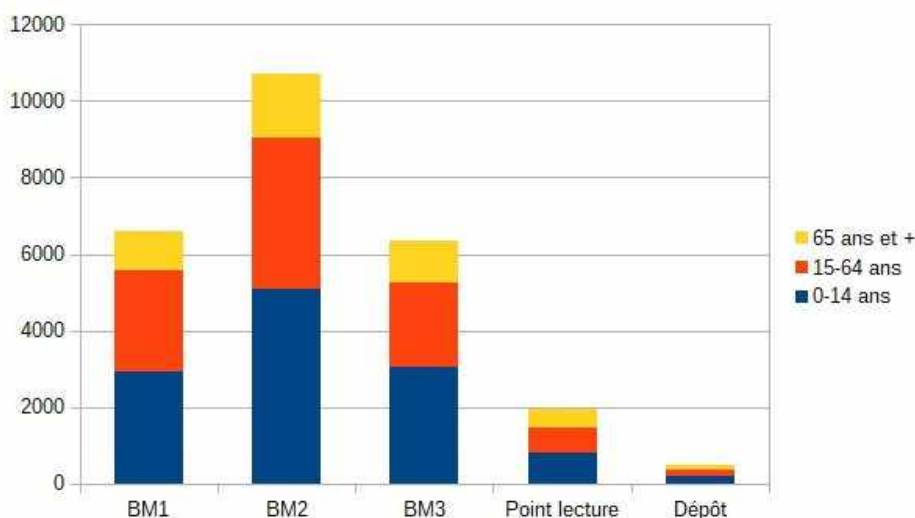
En revanche Bressuire, Niort et Parthenay ne sont pas prises en compte.

### 4.1 Le public des bibliothèques :

#### a) 26 029 inscrits en 2019

	Population desservie	Moins de 15 ans	De 15 à 64 ans	64 ans et plus	Total emprunteurs 2019	Total emprunteurs 2018
BM1	45 475	2 927	2 666	991	6 584	7 067
BM2	81 521	5 098	3 930	1 670	10 698	11 227
BM3	70 563	3 061	2 172	1 099	6 332	6 083
Point lecture	28 097	810	671	469	1 950	1 766
Dépôt	16 732	206	154	105	465	746
<b>Total</b>	<b>242 388</b>	<b>12102</b>	<b>9 593</b>	<b>4 334</b>	<b>26 029</b>	<b>26 889</b>

**Constat** : 23 614 emprunteurs fréquentent les BM1-2-3 soit 91 % des inscrits et 9 % pour les dépôts et points lecture.



## b) Les collectivités bénéficiaires de services

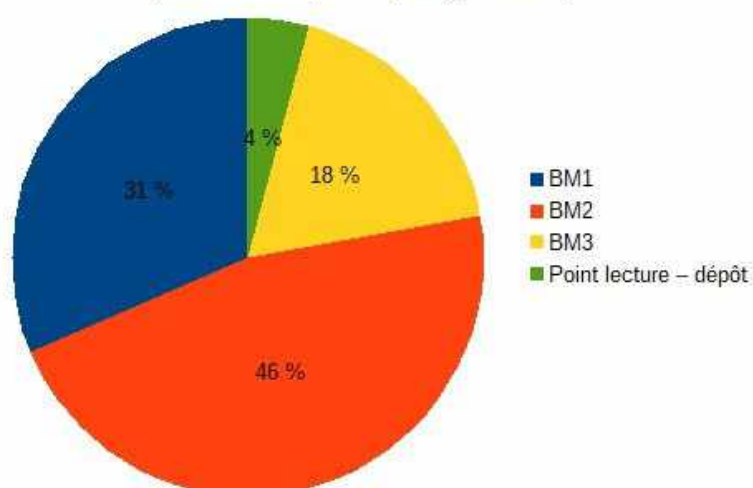
Type d'établissements	Nombre	Population touchée
Écoles (classes)	758	19 706
Collèges (Classes)	33	746
Lycées (classes)	3	60
Hôpitaux	1	25
Maison de retraite	32	473
Centres sociaux	10	269
Centre de loisirs	31	860
Service petite enfance	49	2 831
Établissement médicaux social	5	47
Autres	11	542
<b>Total</b>	<b>933</b>	<b>25 559</b>

## 4.2 Les prêts effectués par les bibliothèques :

Type de dépôt	Prêts individuels						Prêts aux collectivités						Total prêts	% de prêts réalisés
	Livre	Périodique	CD	DVD	Autre doc	Total indiv.	Livre	Périodique	CD	DVD	Autre doc	Total collect		
BM1	243 601	22 688	7 140	14 154	1351	288 934	23 959	744	50	15	31	24 799	313 733	31%
BM2	362501	28 884	7 919	28 519	1374	429 197	32 933	756	328	117	24	34158	463 355	46%
BM3	129 849	10 368	1 295	2 059	662	144 233	27 919	5 533	135	2	1 895	35 484	179 717	18%
Point lecture - dépôts	31045	285	49		4	31 383	9 098	40	1210		2	10 350	41 733	4%
<b>Total</b>	<b>766996</b>	<b>62 225</b>	<b>16 403</b>	<b>44 732</b>	<b>3 391</b>	<b>893 747</b>	<b>93 909</b>	<b>7 073</b>	<b>1 723</b>	<b>134</b>	<b>1 952</b>	<b>104 791</b>	<b>998 538</b>	

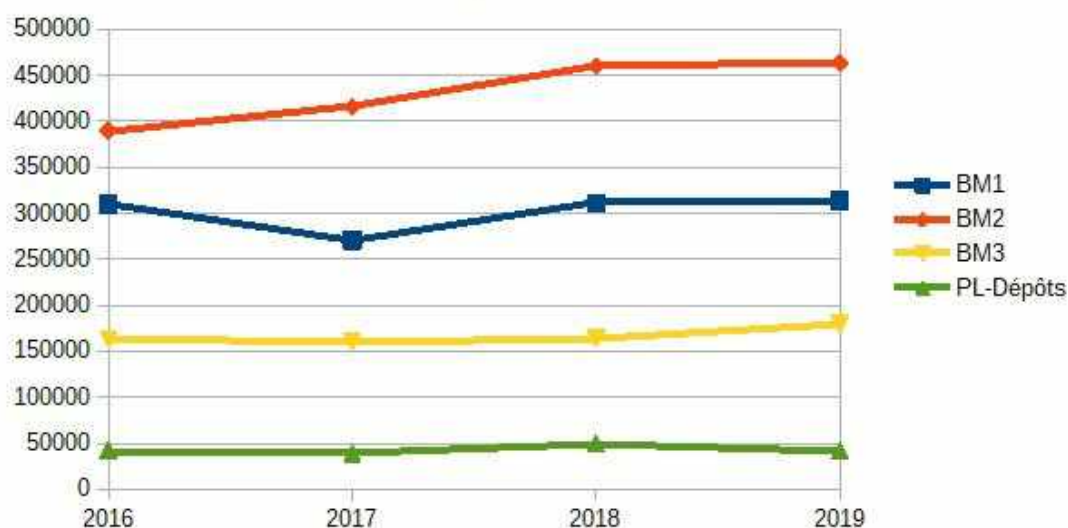
**Constat** : l'augmentation des prêts constatée en 2018, à hauteur de + 11 % se confirme, quelque soit le type de dépôts et malgré leur diminution. En revanche, le taux de prêt des collections est particulièrement important dans les BM1 et BM2, soit en raison de leur capacité à acheter des nouveautés, soit en raison de leur capacité à faire tourner les fonds entre bibliothèques d'un même réseau.

Répartition des prêts par type de dépôts





Evolution des prêts entre 2016 et 2019



### 4.3 L'action culturelle

#### a) Dans les bibliothèques

	Expositions	Conférences, rencontres, lectures	Concerts, projections	Séances de conte	Clubs de lecture, ateliers d'écriture	Fêtes, salons	Autres	Total
BM1	133	48	7	60	43	9	47	347
BM2	32	104	14	132	53	4	117	461
BM3	64	472	104	305	55	4		171
Point lecture	5	25		7	11	2	147	458
Dépôt							37	9
<b>Total</b>	<b>234</b>	<b>649</b>	<b>125</b>	<b>504</b>	<b>162</b>	<b>19</b>	<b>348</b>	<b>2041</b>

**Constat :** Le nombre d'animations est dense, grâce à leur évolution qualitative. Cependant, elles s'adressent plus particulièrement aux enfants.

#### b) Les prêts de supports d'action culturelle de la MDDS

Support d'action culturelle	Nombre de supports prêtés	Durée totale de prêts en jour
Exposition	64	2 713
Kamishibai	146	8 270
Raconte-tapis	31	1 187
Tapis de lecture	10	397
Valise	140	8 235
<b>Total</b>	<b>391</b>	<b>20 888</b>

Ces supports ont toujours beaucoup de succès. C'est un marqueur de dynamisme et de diversité des actions menées par les bibliothèques. Le kamishibai et les valises thématiques sont les plus empruntés.

### c) Les partenariats et aides financières à l'action culturelle

Le programme départemental 2018-2020 d'aide à l'action culturelle a permis d'accompagner quelques projets de bibliothèques, ainsi que leur participation à des partenariats à l'échelle intercommunale ou départementale.

Le budget total consacré à ces actions était de : 26 585 € [subventions + Terre de lecture(s)].

### **Littératures Européennes Cognac**



La MDDS est partenaire depuis 2007 de cette association et festival littéraire pour l'organisation du prix des lecteurs en Deux-Sèvres. L'édition de 2019 a mis à l'honneur les littératures d'expression néerlandaise et réuni 402 lecteurs inscrits dans 34 bibliothèques.

### **Vibrations**



**Le festival " Vibrations " est un rendez-vous** musical en bibliothèques, permettant de valoriser les fonds des discothèques partenaires : Coulonges sur l'Autize, Airvault, Parthenay, Saint-Maixent et la Crèche, Melle, Sauzé-Vaussais., et les partenariats avec les acteurs musicaux locaux.

Artistes invités : Pascal Peroteau/Fabrice Barré, Lucile Desrats et Julien Daude, les frères Jack Fruit, Zito Barrett, ateliers vocaux amateurs, Jean-Luc Algourdin, Jean Métégnier, Souleymane Diamanka.

Vibrations a mis en évidence l'intérêt des partenariats locaux avec des écoles de musique (Saint-Maixent, Thouars), des chanteurs ou danseurs amateurs (Melle, Coulonges), des centres socio-culturels (Airvault)... pour inciter des croisements de publics et faire venir en bibliothèques des personnes non inscrites.

Fréquentation : près de 500 personnes, avec des jauges limitées pour 6 ateliers.

### **Terre de lecture(s)**



Terre de lecture (s) a proposé un programme qui a permis d'accueillir des auteurs reconnus, et des artistes régionaux dans d'autres domaines tels que le spectacle vivant et le cinéma : l'auteur jeunesse Titus, pour une conférence théâtralisée ; une tournée de l'auteur et comédien Pierre Renverseau avec un musicien ; accueil des auteurs Hervé Le Corre et Olivier Guez (prix Renaudot) autour du lien roman/territoire ; Sandrine Collette ; Franck Bouysse ; Henri Loevenbruck ; Antonin Varenne ; Les éditions du Rouergue Noir ; Ian Manook, Marie-Sabine Roger...

Le public fut au rendez-vous, grâce aux bibliothèques partenaires, et les auteurs satisfaits de l'accueil reçu et des échanges avec le public !

Pour la totalité du programme Terre de Lecture(s) 2019, environ 440 personnes ont assisté aux rendez-vous avec les auteurs, et plus de 450 personnes aux spectacles.

## ***Le RESEDAT***



**le Réseau départemental pour les amateurs de théâtre** – associe le théâtre de Thouars/scène conventionnée, l'Union régionale des foyers ruraux et le réseau de lecture publique Parthenay-Gâtine pour deux actions :

L'action « le théâtre ça se lit aussi » a permis à 28 classes de CM2 et 6ème de lire des textes de théâtre d'auteurs vivants qu'elles rencontrent dans l'année. En 2019, les enfants ont découvert Philippe DORIN.

**Des rencontres avec des auteurs de théâtre** : en bibliothèque, en librairie, dans des festivals de théâtre amateur... Samuel Gallet a été accueilli en 2019 au sein du collège Blaise Pascal d'Argentonnay, et à la médiathèque de Secondigny et au Moulin du marais à Lezay.

## ***Les mots à la bouche***



Cette année, les 28 lecteurs du club du jour et du club du soir, ont plébiscité une cinquantaine de livres qui valent plus qu'un détour parmi les 130 livres proposés par la MDDS.

- **OÙ**
- **S'ADRESSER ?**
- **DÉPARTEMENT**
- **DES DEUX-SÈVRES**
  - Médiathèque départementale
  - des Deux-Sèvres (MDDS)
  - 298 route de Coulonges
  - 79000 NIORT
  - Tél : 05 49 26 28 20
  - [http ://mediatheque.deux-sevres.com/](http://mediatheque.deux-sevres.com/)
  - Email : [mdds@deux-sevres.fr](mailto:mdds@deux-sevres.fr)